

# СУРСКИЙ РАЙОН УЛЬЯНОВСКОЙ ОБЛАСТИ



Партнерство это выгодно



# Дорогие друзья!



- ▣ Я рад приветствовать вас на нашей презентации.
- ▣ От больших и шумных городов человек устаёт.
- ▣ Устаёт от суеты, многолюдья, от стремительного жизненного ритма. Хорошо, что от усталости этой есть прекрасное средство – путешествия
- ▣ в места, где жизнь спокойна и размеренна, где люди знают друг друга в лицо и при встрече здороваются друг с другом как добрые знакомые, где воздух чист и свеж.
- ▣ Приглашаем всех вас посетить наш красивый район.
- ▣ Сурский район расположен северо-западе Ульяновской области.
- ▣ Удачное географическое положение, хорошая минерально-сырьевая база, обеспеченность необходимыми ресурсами и кадрами позволяют говорить о привлекательности района для инвесторов.
- ▣ Не менее интересен район для развития туризма и отдыха. Наша сегодняшняя задача - использовать экономику района, все его ресурсы и резервы в целях взаимовыгодного сотрудничества с бизнесом.
- ▣ Мы готовы рассмотреть инвестиционные проекты и оказать необходимую поддержку в их реализации.
- ▣ Благодарю вас за внимание к нашему району
  
- ▣ **Глава администрации муниципального образования «Сурский район» Ульяновской области**
- ▣ **Панчайкин Александр Анатольевич**

Администрация муниципального образования «Сурский район» Ульяновской области гарантируют «прозрачный статус» земельных участков, предназначенных для реализации инвестиционных проектов, и готово взять на себя экологические и юридические риски выбора инвестиционной площадки.

В Ульяновской области сформирована прогрессивная законодательная база и действенная система государственной поддержки инвестиционных проектов. При их разработке учитывались пожелания инвесторов не только в части налоговых льгот и преференций, но и в части снятия административных барьеров и минимизации временных и финансовых издержек при реализации проектов.

Предоставление земельного участка до 2000 кв.м под строительство без торгов.

Безвозмездная помощь центра развития предпринимательства Сурского района в ведении бухгалтерского и налогового учёта, сопровождение инвестиционных проектов в оформлении земельных участков, зданий и сооружений.

# Общая справка по « Сурскому району»

- Районный поселок Сурское
- одно из самых древних поселений на территории Ульяновской области.
- В 1552 году для защиты границ Московского государства от татарских набегов по приказу царя Иона Грозного на реке Промзе был построен укрепленный городок –военное поселение Промзино городище. С историей городища связана легенда о явлении на Никольской горе Чудотворца Святителя Николая Мирликийского, спасшего местных жителей от нашествия войска кубанских татар. Ежегодно огромное количество паломников посещают святые места
- Сурский район расположен на северо - западе Ульяновской области. Протяженность района с севера на юг 32 км, с востока на запад 64 км, конфигурация района компактная. Район граничит на севере с республиками Чувашия и Татарстан, на западе с республикой Мордовия, на юге с Карсунским и Майнским районами.
- Расстояние от районного центра р.п.Сурское до г.Ульяновска - 122 км.



Общая протяженность дорог общего пользования, в т.ч. с асфальтовым покрытием - .

Основные трассы:

Ульяновск – Сурское – Саранск

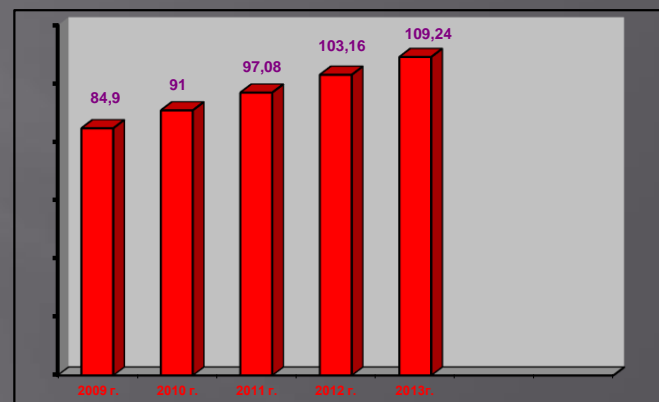
Ульяновск – Сурское - Чебоксары

- Центральные усадьбы всех сельхозпредприятий соединены с райцентром и г.Ульяновском дорогой с асфальтовым покрытием.
- Через район проходит высоковольтная линия электропередач Самара-Москва, газопровод «Самара-транс-газ» высокого давления.



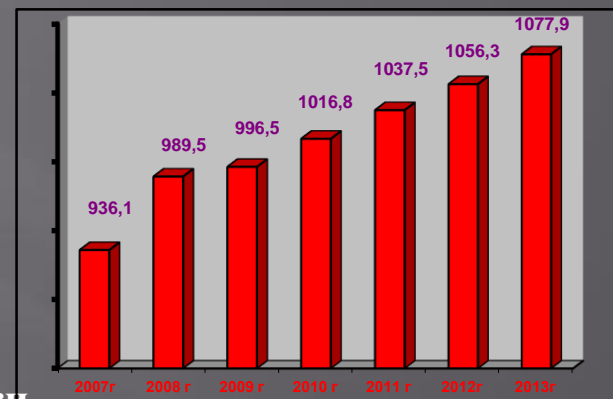
# Экономика

- Промышленность района представлена
- 8 промышленными предприятиями,
- основные виды деятельности:
- переработка сельскохозяйственной
- продукции, производство швейных
- изделий и лесопереработка. Объем реализации продукции за 2014 год составил 109,24 тыс. руб., или 113,6% к уровню 2013 года. Численность работающих – 417 человек. Среднемесячная заработная плата – 15594,2руб.



Сельское хозяйство – основная отрасль экономики района и существенная часть его налогового потенциала. В этой сфере действуют 38 предприятий из них : 25 крестьянско-фермерских хозяйств, ООО – 11 предприятий, СПК – 2 предприятия).

Объем производства сельского хозяйства (млн. руб.)



Объем реализованной продукции по отраслям экономики



# Ресурсный потенциал



- Полезные ископаемые в районе
- представлены в виде торфа – сырца,
- ( около 8039 тыс. м3 из них пригодно на
- топливо 7269 тыс. м3, на удобрение 78 тыс. м3, самое большое месторождение находится в ГПФ «Вьюнково». Запасы торфа сырца 30495 тыс. м3, а всего выявлено 27 месторождений с запасом торфа от 11 тыс. м3 до 3049 тыс. м3. ), глины (с общим запасом сырья 1930 тыс. м3. пригодных для промышленных разработок.
- Сурское «Литейно-механический завод» - 860 тыс. м3.
- Б-Кувайское – 220 тыс. м3. Студенецкое – 850 тыс. м3.
- пригодной для производства кирпича), мела (встречается в с. Б-Ключ 2,5 км к ЮЗ от с. Б-Ключ, 10 км к ЮВ от р.п. Сурское.( около 1000 тыс. м3 Сырье по химсоставу отвечает требованиям ТУ 10-11-428-87 в полном объеме, частично – ГОСТ 14050 - 78) )



**Общая площадь лесов составляет 36,4 тыс.га (21,5 % территории района).**

## **Основные лесообразующие породы:**

мягколиственные – 19,9 тыс. га,

из них:

береза – 5,9 тыс. га,

осина – 5,2 тыс. га;

твердолиственные – 2,9 тыс. га,

из них: дуб – 2,6 тыс, га

хвойные – 10,8 тыс, га,

из них:

сосна – 9,5 тыс. га,

ель – 1,1 тыс. га.



# Туристический потенциал

В районе насчитывается около 50 памятников истории и культуры, множество природных объектов, способных привлечь внимание туристов т.к. р.п. Сурское является одним из уникальных мест Ульяновской области.

На территории района находятся памятники истории местного значения: здание усадьбы купца первой гильдии Крылова В.П. в селе Кезьмино, усадьба Бутурлиных в селе Лава.

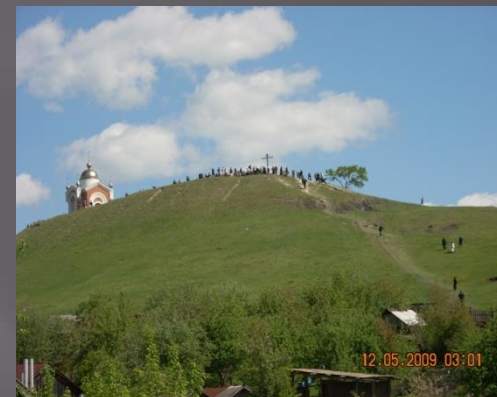




Но важнейшим из них является  
Государственный природный  
заказник федерального значения  
им. С.А. Бутурлина, основанный в 1985 г.

В заказнике встречаются почти все  
виды позвоночных животных,  
обитающих в Ульяновской области: бобры, выдра, ондатра,  
лось, кабаны, зайцы-беляки,  
белки, куницы и другие животные

# Центром - паломнического туризма является НИКОЛЬСКАЯ ГОРА



Известная во всех уголках России Никольская гора с возвышающейся на ней часовней является местом паломничества тысяч людей. Раньше она была известна под названием Белая гора, т.к. состоит из меловой опоки и была почти лишена растительности. Высота ее достигала 76 метров.

На Белой горе располагался один из первых сторожевых дозоров, успешно отражавших набеги кочевников.

В день святителя Николая Чудотворца (22 мая) на вершину святой горы совершали паломничество до 30 тысяч человек.

Сохранились свидетельства, что шли пешком даже с самого Киева. У подножия этой великой Святыни находятся несколько иконизированных святых источников, вода которых, имея целебные свойства, излечивает людей от многих заболеваний.



# 10 причин инвестирования в Сурский район

- ▣ 1. Развитая транспортная инфраструктура
- ▣ 2. Богатый потенциал природных ресурсов
- ▣ 3. Наличие в районе огромного количества памятников культуры, архитектуры и истории.
- ▣ 4. Наличие трудовых ресурсов и развитая система подготовки кадров
- ▣ 5. Наличие инвестиционных площадок для реализации проектов
- ▣ 6. Поддержка инвестиционных проектов на всех этапах реализации
- ▣ 7. Политическая стабильность в районе
- ▣ 8. Развитая инфраструктура в районе
- ▣ 9. Выгодное географическое положение
- ▣ 10. Инвестиции – это ключ к экономическому успеху Сурского района как части Ульяновской области.

# Наиболее крупные инвестиционные проекты

## ООО «Агро-Гулюшево»

### Развитие растениеводства и животноводства

Объем инвестиций – около 1000,0 млн. руб.

По состоянию на 1 ноября 2014 года на предприятии имеется 2434 голов КРС, в том числе 1295 голов коров,

61 нетель. За текущий год в хозяйстве получено

917 голов приплода. На сегодняшний день

среднесуточный надой на 1 фуражную корову по

комплексу составляет 23,6 кг. Ежедневно реализуется до 30 т. молока. С

начала года произведено 9373 тонн молока, или 106% к

соответствующему периоду прошлого года, или на 566 т. больше.

Производство мяса составило 2524 центнера. Среднесуточные привесы в

хозяйстве составляют 716 грамм. С начала реализации инвестиционного

проекта было создано 50 новых рабочих мест. Среднемесячная

заработная плата составила 20400 руб. С начала текущего года в

консолидированный бюджет поступило 12170 тыс. руб. налоговых

платежей.

Директор – Косынкин А. П.

(Инвестор «ООО «Мордовцемент» республика Мордовия. Генеральный

директор – С. И. Сиушов)



# ООО АПК "Весенний сюжет" Сурское ХПП

## Переработка с/х культур

Объем инвестиций около 4,7 млн. руб.

Установлена линия по переработке сельскохозяйственных культур (горох, ячмень, пшеница, кукуруза, просо, подсолнечник).

Создано 6 новых рабочих мест.

Инвестор проекта ООО АПК «Весенний сюжет».

## Производство готовых завтраков методом экструзии

(проект находится в стадии реализации)

Объем инвестиций около 70,0 млн. руб.

Окупаемость проекта – 5 лет.

Установлена линия для производства готовых завтраков 300 кг/ч., в год -1599 т.

Данный проект рассчитан для переработки сельхозпродукции собственного производства и сельхозпродукции, произведенной в Ульяновской области.

Объем реализации в 2014 году по этим двум проектам составил 7388,0 тыс. руб., или в 2,2 раза больше 2013 года. Численность работающих составила 35 человека.

Среднемесячная заработная плата по состоянию на 1.11.2014 года составляет 14,0 тыс. руб., или в 2 раза больше соответствующего периода прошлого года.

За 2014 год в консолидированный бюджет Ульяновской области поступило налоговых платежей в сумме 1348,0 тыс. руб.

Инвестор проекта ООО АПК «Весенний сюжет».





## **ООО «Астрадамовский пищекомбинат»**

### **Переработка овощей (огурцы, морковь, томаты, свекла, кабачки, капуста, тыква, смородина, яблоки) собственного производства**

Объем инвестиций около 3,4 млн. руб., в том числе:

- 2,4 млн. руб. - собственные средства;
- 1,0 млн. руб. – грантовая поддержка.

Объем реализации в 2014 году составил 12480,0 тыс. руб., или 122,2% к 2013 году.

Численность работающих составила 29 человека.

Среднемесячная заработная плата по состоянию на 1.11.2014 года составляет 11,0 тыс. руб., или 117% к соответствующему периоду прошлого года.

За 2014 год в консолидированный бюджет Ульяновской области поступило налоговых платежей в сумме 648 тыс. руб., или в 1,2 раза больше 2013 года.

Инвестор ООО «Чеботаевка», Сурский район, с. Чеботаевка.

### **- Создание прудового хозяйства (разведение рыбы: карп, толстолобик)**

Предполагаемый объем инвестиций – 1,0 млн. руб.,

Дополнительно будет создано 5 рабочих мест

Год реализации проекта 2013 – 2015.г.

В настоящее время закуплено произведена реконструкция плотины, закуплены мальки рыб.

Инвестор ООО «Чеботаевка», Сурский район, с. Чеботаевка.

Директор – Лаврушин Николай Иванович. Тел. 8 84(242) 39-1-10



# Бизнес идеи и предложения

**Строительство зоны отдыха (кемпинг), разведение рыбы, строительство цеха по переработке рыбы в с. Гулюшево (1 км Ю-В с. Гулюшево ) ( Сурское городское поселение).**

**Оформлены правоустанавливающие документы на Комплекс ГТС пруда на р. Ашня с. Гулюшево.**

В муниципальной собственности имеется здание бывшей школы с. Гулюшево.



**Организация деятельности промышленного производства, переработки мяса в с. М. Барышок (Никитинское сельское поселение)**

В собственности ОАО «УАЗ» находится цех по переработки мяса.

В здании находятся: убойный пункт, проходная, рампа для выгрузки, блок МФХ очистки, градирня.

Площадь земельного участка 6575,0 кв. м.



## Разработка глиняного карьера.

### Строительство завода по производству облицовочного кирпича, плитки, строительных материалов

Здание ЛМУ - р.п. Сурское ул. Промышленная 7-з,

Карьер - 0,5 км юго-западнее р.п. Сурское

Площадь инвестиционной площадки: 1545 кв.м

**В связи предстоящим чемпионатом мира по футболу, который будет проходить в г.Саранске в 2018г.,очень актуально развитие придорожного сервиса.Строительство гостиниц, кафе, автозаправок, СТО, автостоянки на 109 км. автомобильной трассы федерального значения**

**Саранск - Сурское - Ульяновск**

Земли Сурского городского поселения

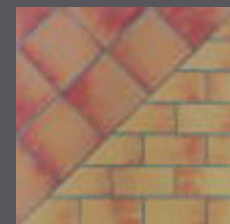
### Разработка глиняного карьера. Строительство завода по производству облицовочного кирпича, плитки, строительных материалов

Общий запас сырья 1930 тыс. м<sup>3</sup>. пригодных для промышленных разработок, производства кирпича),

- Сурское «Литейно-механический завод» - 860 тыс. м<sup>3</sup>.

- Б-Кувайское – 220 тыс. м<sup>3</sup>.

- Студенецкое – 850 тыс. м<sup>3</sup>.



## Разработка торфа в Лавинском сельском поселении

Все производство топливных брикетов - одно из первых направлений развития перерабатывающей торфяной промышленности. Торфяные брикеты получают прессованием подсушенного фрезерного торфа на специальных брикетных прессах в заводских условиях. Это самое качественное торфяное топливо, которое используется на ГРЭС, котельных и населением. Кусковой торф - высококачественное коммунально-бытовое топливо. До 70% добытого в мире торфа продается для неэнергетических целей, главным образом, для сельского хозяйства и садоводства



## Строительство тепличного комплекса в р. п. Сурское» южнее р. п. Сурское



Земли Сурского городского поселения

## Открытие производства по розливу бутылкированной воды из источников Сурского района

У подножия Сурской Никольской горы выбивают 6 святых родников. Самые крупные родники, которые служат для забора воды в водоразливные колонки, находятся в селах Астрадамовка, Никитино, Кезьмино, Ружеевщино, Лава, Сара и других. Эти водоносные горизонты залегают близко к поверхности и являются наиболее пресными.



# Точки роста

## Развитие придорожного сервиса

### ООО «Сельхозтехника»

**Строительство автостоянки на 30 автомашин и торгового комплекса (кафе, бар, гостиница) в р.п. Сурское (проект находится в стадии реализации)**

ООО «Сельхозтехника»

Суть проекта: Расширение сети придорожного сервиса на территории Сурского района.

Предполагаемый объем инвестиций – 15,1 млн. руб.

Открытие 15 новых рабочих мест

Ожидаемая среднемесячная заработная плата – 10,5 тыс. руб.

Ожидаемое налоговое поступление – 150-200,0 тыс. руб.

Годы реализации проекта 2009-2015 г.г.

Директор: Миленьков Виктор Михайлович Тел (84242) 2-22-59

**ИП Суворова И.А.**

**Строительство автостоянки для грузовых и легковых автомобилей в р.п. Сурское на автомобильной трассе Ульяновск – Сурское– Чебоксары (километр 2+200)**

Сумма инвестиций – 1,8 млн. руб.

Будет создано 4 новых рабочих места

Среднемесячная заработная плата 10,5 тыс. руб.

Ожидаемое налоговое поступление – 110,0 тыс. руб.

Годы реализации проекта 2013-2014 г.

Под строительство автостоянки заключен договор аренды 2-х земельных участков 2132 кв.м



**ООО "Торговая Компания "Движ ОК", р.п. Сурское**  
**Строительство СТО для грузовых автомобилей, автомойки в**  
**р.п. Сурское на автомобильной трассе федерального значения**  
**Ульяновск – Саранск (километр 110+800)**

Сумма инвестиций – 8,5 млн. руб.

Будет создано 6 новых рабочих мест

Среднемесячная заработная плата 11,0 тыс. руб.

Ожидаемое налоговое поступление – 120,0 тыс. руб.

Годы реализации проекта 2013-2014 г. Закуплено помещение под СТО,  
приобретено оборудование, ведется его монтаж



**ИП Иванов**

**Строительство шиномонтажа, мойки в р.п. Сурское**  
**на автомобильной автотрассе**  
**Ульяновск – Сурское – Чебоксары (километр 1+700)**

Сумма инвестиций – 1,4 млн. руб.

Будет создано 9 новых рабочих мест

Среднемесячная заработная плата 10,0 тыс. руб.

Ожидаемое налоговое поступление – 120,0 тыс. руб.

Годы реализации проекта 2014-2015 г.г.



# Развитие туризма

**ОАО «Институт Антикризисных Технологий»  
Создание «Усадебно-туристического комплекса  
«Паркинское» с элементами агротуризма, гастротуризма и  
активного туризма.(проект находится в стадии реализации)**

**Цель проекта:**

- восстановление исчезнувшей усадебной культуры;
- создание новых рабочих мест в сельской местности;
- пропаганда здорового образа жизни;
- обучение навыкам ведения деревенского хозяйства и домохозяйства

Предполагаемый объем инвестиций – 13,2 млн. руб.

Открытие 20 рабочих мест

Ожидаемая среднемесячная заработная плата 10 - 12 т. р.

Годы реализации проекта 2013 – 2015 годы



**ИП Ларионов Е.А., с. Княжуха**

**Разведение прудового хозяйства, строительство  
гостевых домиков, организация сельского туризма  
на пруду с. Княжуха**

Сумма инвестиций – 1,0 млн. руб.

Будет создано 4 новых рабочих места

Среднемесячная заработная плата 10,0 тыс. руб.

Ожидаемое налоговое поступление – 90,0 тыс. руб.

Годы реализации проекта 2014-2016 г.г



## **ИП Фадеев А.Н.**

### **Строительство гостиних домиков на пруду у р.п. Сурское(отдых, рыбалка, катание на лодках, катамаранах и др.)**

Сумма инвестиций – 3,5 млн. руб.

Будет создано 5 новых рабочих места

Среднемесячная заработная плата 9,0 тыс. руб.

Ожидаемое налоговое поступление – 90,0 тыс. руб.

Годы реализации проекта 2010-2014 г. В настоящее время  
отремонтирована дамба, запущены мальки карпа,  
толстолобика, построено 4 гостиних домика, баня, сходни

## **ИП Маткулова**

### **Строительство кафе "Узбекская кухня", р.п. Сурское на автомобильной трассе федерального значения Ульяновск -Сурское-Саранск (километр 110+400)**

Сумма инвестиций – 1,2 млн. руб.

Создано 7 новых рабочих места

Среднемесячная заработная плата 15,0 тыс. руб.

Ожидаемое налоговое поступление – 90,0 тыс. руб.

Годы реализации проекта 2013 - 2014 г.г.





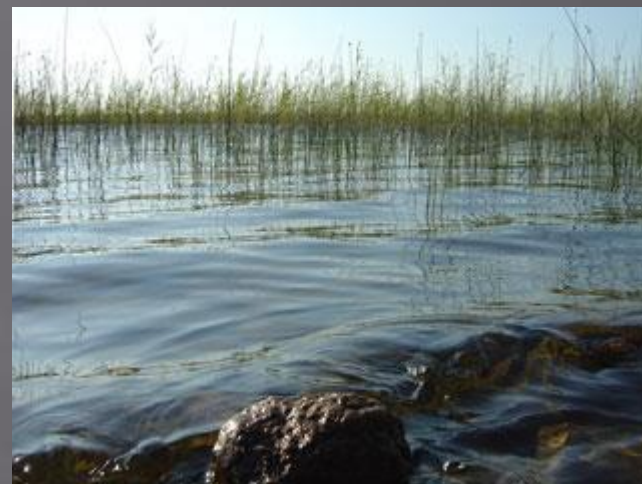
На сайте администрации МО «Сурский район» размещен инвестиционный атлас с информацией об Сурском районе, природных ресурсах, свободных инвестиционных площадках.

Сформировано

35 свободных инвестиционных площадок,  
в т.ч. 20 по прудовым объектам, общей  
площадью зеркала –  
75,3 га;

## Комплекс ГТС пруда на р. Тюганька

Собственник-балансодерж.	Бесхозный
Объем пруда (тыс.м <sup>3</sup> )	120
Год ввода в эксплуат.	1987
Площадь зеркала (га)	12
Глубина у плотины (м)	9
Длина плотины (м)	120
Водосброс (тип)	Трубчатый, д-1,2 м.
Водовыпуск	Д-400мм, труба с задвиж.
Техническое состояние	Исправен



Адрес: Сурский район, 1 км Ю-З с. Русские Шатрашаны (Чеботаевское с.п.)

## Комплекс ГТС пруда на р. Кувай

- Собственник-балансодерж.
- Астрадамовское с.п.
- Объем пруда (тыс.м<sup>3</sup> ) 200,0
- Год ввода в эксплуат. 1971-73
- Площадь зеркала (га) 10
- Глубина у плотины (м) 6
- Длина плотины (м) 250
- Водосброс (тип) Трубчатый д-1, 2 м.
- Водовыпуск Д-400мм, труба с задвиж.
- Техническое состояние Требуется кап. ремонт



Адрес: Сурский район, 0,5 км С-В с. Большой Кувай  
(Астрадамовское с.п.)

## Комплекс ГТС пруда р. Якла

Собственник-балансодерж.

ООО «Чеботаевка»

Объем пруда (тыс.м3 ) 5,0

Год ввода в эксплуат. 1990

Площадь зеркала (га) 0,5

Глубина у плотины (м) 2,5

Длина плотины (м)

Водосброс (тип) Трубчатый

Водовыпуск Лоток

Техническое состояние Исправен

Адрес: Сурский район, С-В с. Чеботаевка (Чеботаевское с.п.)



## Комплекс ГТС пруда на ручье

Собственник-балансодерж. Бесхозный  
(СПК «Прогресс»)

Объем пруда (тыс.м<sup>3</sup> ) 5

Год ввода в эксплуат.

Площадь зеркала (га) 0,5

Глубина у плотины (м)

Длина плотины (м)

Водосброс (тип)

Водовыпуск

Техническое состояние Исправен

Адрес: Сурский район, у с.Зимницы  
(Хмелевское с.п.)



### 3 Комплекса ГТС на прудах на реке

- Собственник-балансодерж. Бесхозный (СПК «Ульяновец»)
- Объем пруда (тыс.м<sup>3</sup>) 5,0
- Год ввода в эксплуат.
- Площадь зеркала (га) 0,5
- Глубина у плотины (м)
- Длина плотины (м)
- Водосброс (тип) Трубчатый
- Водовыпуск
- Техническое состояние Исправен
- Адрес: Сурский район, у с. Сыреси (Хмелевское с.п.)



## Комплекс ГТС пруда на ручье

Собственник-балансодерж. Бесхозный  
(СПК «Астрадамовский»)

Объем пруда (тыс.м<sup>3</sup> ) 5,0

Год ввода в эксплуат. 1970

Площадь зеркала (га) 0,5

Глубина у плотины (м)

Длина плотины (м)

Водосброс (тип) Трубчатый Д-  
500 мм.

Водовыпуск

Техническое состояние Исправен



Адрес: Сурский район, 0,2 км Ю-В с.  
Астрадамовка (Астрадамовское с.п.)



# СПАСИБО ЗА ВНИМАНИЕ ПРИГЛАШАЕМ К СОТРУДНИЧЕСТВУ!

## Контакты:

433240 Ульяновская область, Сурский район, р.п. Сурское, ул. Советская д. 60-а  
Телефоны (8242) 2-14-88 (приемная), 2-14-88 (факс), e-mail [sursk1@rambler.ru](mailto:sursk1@rambler.ru)

**Панчайкин Александр Анатольевич** - Глава  
администрации МО «Сурский район», тел 2-10-79

**Корпухова Наталья Владиславовна**-директор  
АНО « Центр развития предпринимательства Сурского  
района Ульяновской области», тел.8(84242) 2-15-46